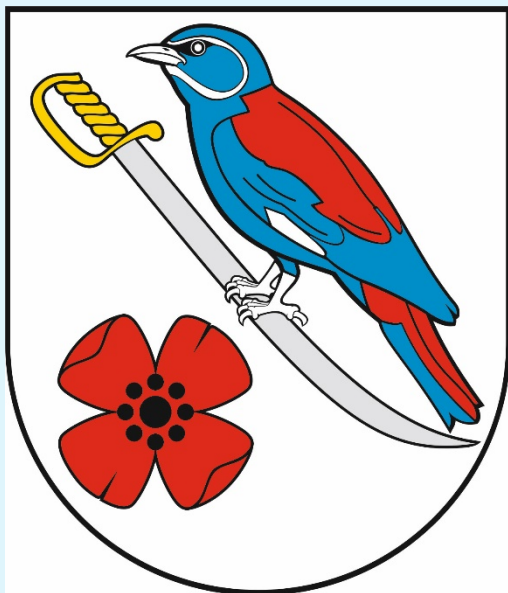


# GMINNY PROGRAM REWITALIZACJI GMINY KRASNE na lata 2016-2022



**Stanisław Lis - Prezes Zarządu  
Instytutu Strategii i Współpracy INTERcharrette sp. z o.o.  
Ekspert ds. polityki regionalnej, funduszy UE, EOG  
i Partnerstwa Publiczno-Prywatnego ( PPP)**





Gmina KRASNE,  
powiat rzeszowski, województwo podkarpackie.

**Gmina Krasne zlokalizowana jest w centralnej części**  
województwa podkarpackiego.

Zajmuje **powierzchnię 3910 ha. Na wschodzie graniczy z gminami Łańcut i Czarna, od południa z gminą Chmielnik Rzeszowski, od północy z gminą Trzebownisko, a od strony zachodniej z miastem Rzeszów.**

Liczba **mieszkańców gminy wynosiła** – wg stanu na 31.12.2015 r.  
– 10 831 osób.

**Gęstość** zaludnienia to 277 osoby/km kw.



Gmina KRASNE,  
powiat rzeszowski, województwo podkarpackie.

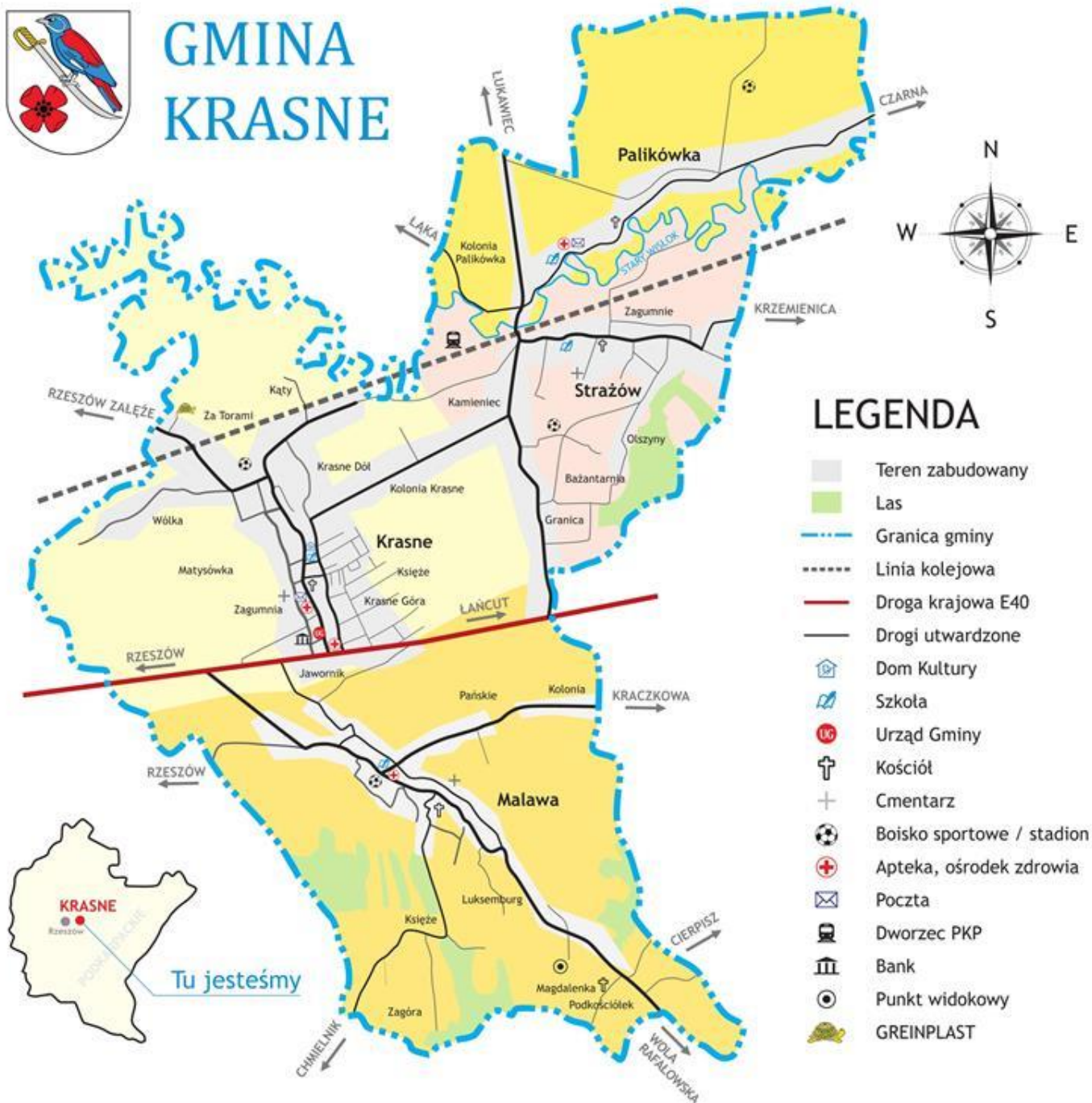
W **skład Gminy Krasne** wchodzi cztery sołectwa:  
Krasne, Malawa, Palikówka i **Strażów**.

<b>Sołectwo</b> (ha)	<b>Ludność*</b>	Powierzchnia
Krasne	4 475	1340
Malawa	3 313	1270
Palikówka	1 221	705
<b>Strażów</b>	1 822	595
<b>Ogółem</b>	<b>10 831</b>	<b>3 910</b>

\*Źródło: Urząd Gminy Krasne (stan na dzień 31.12.2015 r.).



# GMINA KRASNE





Gmina KRASNE,  
powiat rzeszowski, województwo podkarpackie.

**Na tle 13 gmin powiatu rzeszowskiego, pod względem obszaru, Krasne okazuje się gminą średniej wielkości, lecz pod względem gęstości zaludnienia znajduje się w czołówce.**

**Ustalając hierarchię gmin z punktu widzenia osiągniętego poziomu rozwoju gospodarczego, wyposażenia w infrastrukturę, gmina Krasne jest gminą o wysokim poziomie rozwoju. Stwarzającą dogodne warunki dla zamieszkania i pracy oraz realizowania wszelakich inwestycji, stawiającą na rozwój i nowe możliwości.**

## GMINA WIEJSKA KRASNE NA TLE GMIN POWIATU I WOJEWÓDZTWA W 2014 R.

Lokata gminy w powiecie

1

10

Lokata gminy w województwie

WYSZCZEGÓLNIENIE /GMINY	Ludność na 1 km <sup>2</sup>		Kobiety na 100 mężczyzn <sup>a</sup>		Saldo migracji na 1000 ludności		Dochody własne budżetu gminy		Środki w dochodach budżetu gminy na finansowanie i współ- finansowanie programów i projektów unijnych		Wydatki budżetu gminy		Dzieci w przed- szkołach na 100 miejsc <sup>a</sup>		Turystyczne obiekty noclegowe		Przeciętna powierzchnia użytkowa 1 mieszkania w zasobach mieszka- niowych		Odsetek ludności korzystającej z instalacji			Podmioty w rejestrze REGON na 10 tys. ludności							
	1	17	10	123	4	5	3	28	11	117	11	132	8	133	4	51	7	71	1	3	7		69	2	16	1	23	1	15
<b>KRASNE (GM.WIEJSKA)</b>	1	17	10	123	4	5	3	28	11	117	11	132	8	133	4	51	7	71	1	3	7	69	2	16	1	23	1	15	
BŁAŻOWA (GM.MIEJSKO- WIEJSKA)	12	87	2	37	5	8	12	137	13	156	14	150	7	131	-	-	-	-	11	105	11	128	13	143	14	140	8	53	
BOGUCHWAŁA (GM.MIEJSKO- WIEJSKA)	4	24	13	135	1	2	4	35	3	37	4	53	3	73	3	39	4	38	5	28	6	62	4	38	3	26	3	29	
CHMIELNIK (GM.WIEJSKA)	9	57	4	62	8	27	9	100	4	52	8	95	-	-	-	-	-	-	8	54	13	147	11	72	6	89	9	59	
DYNÓW (GM.MIEJSKA)	2	21	7	84	13	111	7	93	1	18	2	27	6	101	-	-	-	-	14	138	10	127	9	69	8	92	6	39	
DYNÓW (GM.WIEJSKA)	14	125	1	20	12	108	13	139	12	123	9	107	-	-	7	67	9	90	13	116	14	156	14	155	10	102	14	140	
GŁOGÓW MAŁOPOLSKI (GM.MIEJSKO-WIEJSKA)	8	52	4	62	3	4	1	24	5	63	7	89	5	90	2	30	2	25	4	23	1	4	5	42	5	73	2	25	
HYŻNE (GM.WIEJSKA)	7	49	4	62	9	51	11	119	9	87	6	83	-	-	7	67	10	96	10	94	9	117	12	135	7	91	11	121	
KAMIEŃ (GM.WIEJSKA)	13	90	2	37	14	142	14	154	6	70	1	21	10	137	7	67	6	57	6	47	5	35	7	60	11	111	12	128	
LUBENIA (GM.WIEJSKA)	11	67	10	123	11	104	10	112	10	108	13	147	-	-	4	51	5	43	12	115	12	130	8	64	12	127	13	132	
SOKOŁÓW MAŁOPOLSKI (GM.MIEJSKO-WIEJSKA)	10	58	7	84	10	85	5	68	7	75	3	38	8	133	-	-	8	85	9	74	4	22	6	55	13	129	10	79	
ŚWILCZA (GM.WIEJSKA)	6	46	10	123	6	17	6	91	8	82	10	110	4	83	4	51	3	34	7	52	1	4	3	32	2	24	7	48	
TRZEBOWNISKO (GM.WIEJSKA)	3	23	13	135	2	3	2	27	2	23	5	68	1	27	1	22	1	12	2	9	1	4	1	10	4	40	5	32	
TYCZYN (GM.MIEJSKO- WIEJSKA)	5	27	9	107	7	21	8	98	14	159	12	144	2	47	-	-	-	-	3	21	8	112	10	71	9	97	4	30	

**GMINA WIEJSKA KRASNE NA TLE GMIN POWIATU I WOJEWÓDZTWA W 2014 R.**

Lokata gminy w powiecie

1

10

Lokata gminy w województwie

WYSZCZEGÓLNIENIE /GMINY	Ludność na 1 km <sup>2</sup>		Kobiety na 100 mężczyzn <sup>a</sup>		Saldo migracji na 1000 ludności		na 1 mieszkańca				Wydatki budżetu gminy		Dzieci w przed- szkolach na 100 miejsc <sup>a</sup>		Turystyczne obiekty noclegowe			
															Dochody własne budżetu gminy		Środki w dochodach budżetu gminy na finansowanie i współ- finansowanie programów i projektów unijnych	
							1	2	3	4	5	6	7	8	9	10	11	12
KRASNE (GM.WIEJSKA)	1	17	10	123	4	5	3	28	11	117	11	132	8	133	4	51	7	71
BŁĄŻOWA (GM.MIEJSKO- WIEJSKA)	12	87	2	37	5	8	12	137	13	156	14	150	7	131	-	-	-	-
BOGUCHWAŁA (GM.MIEJSKO- WIEJSKA)	4	24	13	135	1	2	4	35	3	37	4	53	3	73	3	39	4	38
CHMIELNIK (GM.WIEJSKA)	9	57	4	62	8	27	9	100	4	52	8	95	-	-	-	-	-	-
DYNÓW (GM.MIEJSKA)	2	21	7	84	13	111	7	93	1	18	2	27	6	101	-	-	-	-
DYNÓW (GM.WIEJSKA)	14	125	1	20	12	108	13	139	12	123	9	107	-	-	7	67	9	90
GŁOGÓW MAŁOPOLSKI (GM.MIEJSKO-WIEJSKA)	8	52	4	62	3	4	1	24	5	63	7	89	5	90	2	30	2	25
HYŻNE (GM.WIEJSKA)	7	49	4	62	9	51	11	119	9	87	6	83	-	-	7	67	10	96
KAMIEŃ (GM.WIEJSKA)	13	90	2	37	14	142	14	154	6	70	1	21	10	137	7	67	6	57
LUBENIA (GM.WIEJSKA)	11	67	10	123	11	104	10	112	10	108	13	147	-	-	4	51	5	43
SOKOŁÓW MAŁOPOLSKI (GM.MIEJSKO-WIEJSKA)	10	58	7	84	10	85	5	68	7	75	3	38	8	133	-	-	8	85
ŚWILCZA (GM.WIEJSKA)	6	46	10	123	6	17	6	91	8	82	10	110	4	83	4	51	3	34
TRZEBOWNISKO (GM.WIEJSKA)	3	23	13	135	2	3	2	27	2	23	5	68	1	27	1	22	1	12
TYCZYN (GM.MIEJSKO- WIEJSKA)	5	27	9	107	7	21	8	98	14	159	12	144	2	47	-	-	-	-

**GMINA WIEJSKA KRASNE NA TLE GMIN POWIATU I WOJEWÓDZTWA W 2014 R.**

Lokata gminy w powiecie

1

10

Lokata gminy w województwie

WYSZCZEGÓLNIENIE /GMINY	Przeciętna powierzchnia użytkowa 1 mieszkania w zasobach mieszkaniowych		Odsetek ludności korzystającej z instalacji						Podmioty w rejestrze REGON na 10 tys. ludności	
			wodociągowej		kanalizacyjnej		gazowej			
KRASNE (GM.WIEJSKA)	1	3	7	69	2	16	1	23	1	15
BŁĄŻOWA (GM.MIEJSKO-WIEJSKA)	11	105	11	128	13	143	14	140	8	53
BOGUCHWAŁA (GM.MIEJSKO-WIEJSKA)	5	28	6	62	4	38	3	26	3	29
CHMIELNIK (GM.WIEJSKA)	8	54	13	147	11	72	6	89	9	59
DYNÓW (GM.MIEJSKA)	14	138	10	127	9	69	8	92	6	39
DYNÓW (GM.WIEJSKA)	13	116	14	156	14	155	10	102	14	140
GŁOGÓW MAŁOPOLSKI (GM.MIEJSKO-WIEJSKA)	4	23	1	4	5	42	5	73	2	25
HYŻNE (GM.WIEJSKA)	10	94	9	117	12	135	7	91	11	121
KAMIEŃ (GM.WIEJSKA)	6	47	5	35	7	60	11	111	12	128
LUBENIA (GM.WIEJSKA)	12	115	12	130	8	64	12	127	13	132
SOKOŁÓW MAŁOPOLSKI (GM.MIEJSKO-WIEJSKA)	9	74	4	22	6	55	13	129	10	79
ŚWILCZA (GM.WIEJSKA)	7	52	1	4	3	32	2	24	7	48
TRZEBOWNISKO (GM.WIEJSKA)	2	9	1	4	1	10	4	40	5	32
TYCZYN (GM.MIEJSKO-WIEJSKA)	3	21	8	112	10	71	9	97	4	30



**DROGĘ WYTYCZA SIĘ**

**IDĄC...**

**PAULO COELHO**



# **STRUKTURA PLANOWANIA ROZWOJU LOKALNEGO W POLSCE**

# GMINNY PROGRAM REWITALIZACJI GMINY KRASNE na lata 2016-2022



## I. Dokumenty strategicznego rozwoju kraju i regionów

RAPORT „POLSKA 2030”

Krajowa Strategia Rozwoju Regionalnego 2010–2020

Plan Konwergencji

Strategia Rozwoju Kraju na lata 2014 – 2020

Strategiczne Ramy Rozwoju UE 2014 -2020

Strategia Rozwoju Kraju Polska 2030 Trzecia faza nowoczesności.

Narodowy Plan Rewitalizacji 202

Krajowa Polityka Miejska

Regionalny Program Operacyjny Województwa Podkarpackiego na lata 2014-2020

16 RPO - 28.089,4 mln euro	PO Infrastruktura i Środowisko - 24.158 mln euro	PO Inteligentny Rozwój - 7.625 mln euro	PO Wiedza, Edukacja, Rozwój - 3.197 mln euro	PO Polska Wschodnia - 2.000 mln euro	PO Polska Cyfrowa - 1.946 mln euro	PO Pomoc Techniczna - 570 mln euro
----------------------------	--	---	--	--------------------------------------	------------------------------------	------------------------------------

Krajowy Plan Strategiczny dla Obszarów Wiejskich 2014-2020

PO Rozwój Obszarów Wiejskich 2014-2020

Strategia Rozwoju Rybołówstwa 2014-2020

## II. Kreowanie wizji rozwoju

Wizja

Misja

Cele strategiczne

Cele operacyjne

Cele finansowe

## III. Dokumenty podstawowe określające rozwój gminy

Studium uwarunkowań i kierunków zagospodarowania przestrzennego gminy Krasne

Strategia Rozwoju Gminy Krasne

Strategia Rozwiązywania Problemów Społecznych w Gminie Krasne na lata 2015-2020

Wieloletnia Prognoza Finansowa Gminy Krasne

## IV. Dokumenty specjalistyczne określające rozwój gminy

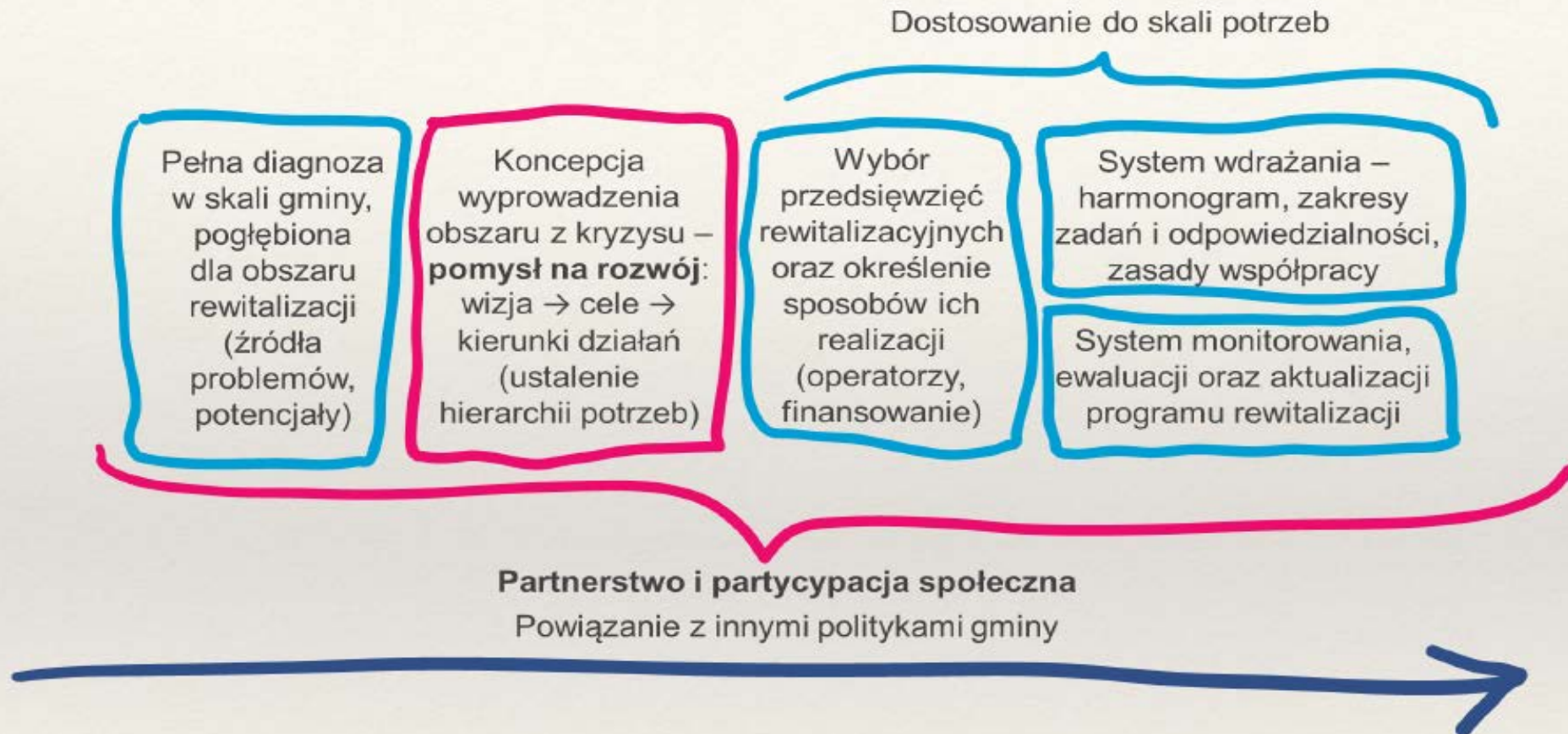
Miejscowe Plany Zagospodarowania Przestrzennego Gminy

GMINNY PROGRAM REWITALIZACJI GMINY KRASNE na lata 2016-2022 /w opracowaniu/

Gminny Program Profilaktyki i Rozwiązywania Problemów Alkoholowych i Przeciwdziałania Narkomani

Inne lokalne programy (m.in. w zakresie ochrony środowiska, pomocy społecznej, ochrony zwierząt, etc.)

# Schemat logiczny prac nad programem rewitalizacji



# Ramowy harmonogram działań

z uwzględnieniem wymogów ustawy z dnia 9 października 2015 r. o rewitalizacji (uor) oraz Wytycznych Ministra Infrastruktury i Rozwoju w zakresie rewitalizacji w programach operacyjnych na lata 2014-2020 (Wytyczne)



## Opracowanie diagnozy

### ✓ Pozyskanie danych

uor: art. 15 ust. 1 pkt 1 w zw. z art. 9 ust. 1:

*Gminny program rewitalizacji zawiera (...) szczegółową diagnozę obszaru rewitalizacji (...) obejmującą analizę negatywnych zjawisk, o których mowa w art. 9 ust. 1, oraz lokalnych potencjałów występujących na terenie tego obszaru (...)*

Wytyczne: Załącznik pn. Cechy i elementy programu rewitalizacji, cz. 5. Minimalna zawartość programu rewitalizacji, pkt 2):

*Diagnoza (...) zawarta w programie rewitalizacji (...) obejmuje analizę wszystkich sfer, o których mowa w Rozdziale 3 pkt 2 (...)*

### ✓ Geokodowanie i analiza danych – identyfikacja obszarów problemowych poprzez porównanie **wewnątrzgminnego zróżnicowania** wskaźników degradacji.

*Komentarz:*

*Mimo, że do stwierdzenia stanu kryzysowego „wystarczy” koncentracja negatywnych zjawisk w sferze społecznej oraz gospodarczej lub środowiskowej lub przestrzenno-funkcjonalnej lub technicznej, **diagnoza musi zawierać analizę wszystkich tych sfer.***

*Sprawdzoną metodą identyfikacji obszarów problemowych jest zastosowanie **map poglądowych obszaru gminy prezentujących stopień nasilenia zjawisk kryzysowych** w poszczególnych diagnozowanych sferach.*

*szerzej: w prezentacji nt. diagnozy i delimitacji obszaru zdegradowanego i obszaru rewitalizacji*



# Ramowy harmonogram działań

z uwzględnieniem wymogów ustawy z dnia 9 października 2015 r. o rewitalizacji (uor) oraz Wytycznych Ministra Infrastruktury i Rozwoju w zakresie rewitalizacji w programach operacyjnych na lata 2014-2020 (Wytyczne)

## Delimitacja obszaru zdegradowanego i obszaru rewitalizacji

### ✓ Wyznaczenie granic obszaru zdegradowanego i obszaru rewitalizacji

uor: art. 9 ust. 2 i art. 10

Wytyczne: Rozdz. 3 pkt 2, 3 i 4; Załącznik pn. *Cechy i elementy programu rewitalizacji, cz. 5 Minimalna zawartość programu rewitalizacji, pkt 3)*

*Komentarz:*

**Obszar zdegradowany:** obszar, na którym zidentyfikowano stan kryzysowy.

**Obszar rewitalizacji:** obszar o szczególnej koncentracji zjawisk kryzysowych, mający istotne znaczenie dla rozwoju lokalnego (ograniczenie do **20%** powierzchni i **30%** mieszkańców gminy).

Na terenie gminy wyznaczamy jeden obszar zdegradowany oraz jeden obszar rewitalizacji – z możliwością podziału na **podobszary**, w tym nieposiadające wspólnych granic.

W gminie może obowiązywać jeden program rewitalizacji, nawet jeśli obszar rewitalizacji jest podzielony na podobszary niemające wspólnych granic.

**Tereny niezamieszkałe** (przemysłowe, powojenne, pokolejowe) – działania na tych obszarach muszą być ściśle powiązane z celami rewitalizacji i przyczyniać się do **przeciwdziałania negatywnym zjawiskom społecznym** zdiagnozowanym na obszarze rewitalizacji.

szerzej: w prezentacji nt. diagnozy i delimitacji obszaru zdegradowanego i obszaru rewitalizacji



# Ramowy harmonogram działań

z uwzględnieniem wymogów ustawy z dnia 9 października 2015 r. o rewitalizacji (uor) oraz Wytycznych Ministra Infrastruktury i Rozwoju w zakresie rewitalizacji w programach operacyjnych na lata 2014-2020 (Wytyczne)



## Delimitacja \_ c.d.

- ✓ Analizy w zakresie ew. uwzględnienia w uchwale rady gminy w/s wyznaczenia obszaru zdegradowanego i obszaru rewitalizacji: **prawa pierwokupu** na rzecz gminy wszystkich nieruchomości położonych na obszarze rewitalizacji i/lub **zakazu wydawania decyzji WZ**; możemy skorzystać z tych narzędzi **także bez Specjalnej Strefy Rewitalizacji** – wówczas wprowadzone tą uchwałą uprawnienia i zakazy obowiązują przez **dwa lata** od dnia wejścia jej w życie – art. 11 ust. 5 w zw. z art. 11 ust 6 uor
- ✓ Analizy w zakresie wysokości **podatku od nieruchomości niezabudowanych** na obszarze rewitalizacji, o którym mowa w uor – art. 5 ust. 1 pkt 1 lit. d ustawy o podatkach i opłatach lokalnych
- ✓ Sporządzenie **mapy obszaru zdegradowanego i obszaru rewitalizacji** – art. 11 ust. 4 uor
- ✓ Sporządzenie **wizualizacji oraz skrótów informacji** nt. wyznaczenia obszaru zdegradowanego i obszaru rewitalizacji **dla celów konsultacji społecznych** – art. 6 ust. 6 uor
- ✓ **Konsultacje społeczne** projektu uchwały rady gminy w/s wyznaczenia obszaru zdegradowanego i obszaru rewitalizacji – art. 11 ust. 3 uor



# Ramowy harmonogram działań

z uwzględnieniem wymogów ustawy z dnia 9 października 2015 r. o rewitalizacji (uor) oraz Wytycznych Ministra Infrastruktury i Rozwoju w zakresie rewitalizacji w programach operacyjnych na lata 2014-2020 (Wytyczne)

## Zasada partnerstwa i partycypacji

- ✓ **Partycypacja społeczna** – Wytyczne: Załącznik pn. Cechy i elementy programu rewitalizacji, szczególnie cz. 4. Realizacja zasady partnerstwa i partycypacji:
  - **na każdym (!) etapie procesu rewitalizacji**
  - **zaawansowane formy** (nie tylko konsultacje projektów uchwał)

*szerzej: w prezentacji nt. partycypacji społecznej w procesie rewitalizacji*
- ✓ **Tryb konsultacji społecznych** – uor: art. 5 i 6:
  - **ogłoszenie** o rozpoczęciu konsultacji społecznych (minimum **7 dni** przed dniem rozpoczęcia konsultacji) – termin i sposób powiadomienia: art. 6 ust. 2 uor
  - **konsultacje społeczne** (minimum **30 dni** od dnia ogłoszenia) – formy konsultacji i sposób ich prowadzenia: art. 6 ust. 3-6 uor
  - **opracowanie i opublikowanie** w BIP informacji podsumowujących każdą z form konsultacji – art. 6 ust. 7 uor
  - **wprowadzenie zmian** wynikających z konsultacji społecznych – art. 11 ust. 3/ art. 17 ust. 5 uor

*Komentarz: Działania partycypacyjne muszą być **rzeczywiste**, nie pozorne, a wyniki partycypacji muszą znaleźć odzwierciedlenie w zapisach programu rewitalizacji – to kwestia **wiarygodności** działań gminy oraz warunków **zaangażowania** mieszkańców → istotne jest prowadzenie partycypacji według czytelnych **zasad** oraz stworzenie **ram dla oczekiwań** społecznych.*





# Ramowy harmonogram działań

z uwzględnieniem wymogów ustawy z dnia 9 października 2015 r. o rewitalizacji (uor) oraz Wytycznych Ministra Infrastruktury i Rozwoju w zakresie rewitalizacji w programach operacyjnych na lata 2014-2020 (Wytyczne)



Podjęcie przez radę gminy uchwały w sprawie wyznaczenia obszaru zdegradowanego i obszaru rewitalizacji

– art. 8 uor

Podjęcie przez radę gminy uchwały w sprawie przystąpienia do sporządzenia gminnego programu rewitalizacji

– art. 17 ust. 1 uor

*Komentarz: Uchwała rady gminy w sprawie wyznaczenia obszaru zdegradowanego i obszaru rewitalizacji stanowi akt prawa miejscowego – art. 13 uor.*

*Uchwała w sprawie przystąpienia do sporządzenia gminnego programu rewitalizacji – po wejściu w życie uchwały w sprawie wyznaczenia obszaru zdegradowanego i obszaru rewitalizacji.*



# Ramowy harmonogram działań

z uwzględnieniem wymogów ustawy z dnia 9 października 2015 r. o rewitalizacji (uor) oraz Wytycznych Ministra Infrastruktury i Rozwoju w zakresie rewitalizacji w programach operacyjnych na lata 2014-2020 (Wytyczne)



## Sporządzenie projektu programu rewitalizacji

- ✓ **Opracowanie projektu programu rewitalizacji** – wymogi w zakresie cech i elementów programu rewitalizacji: art. 15 ust. 1 uor; Wytyczne: Załącznik pn. Cechy i elementy programu rewitalizacji, cz. 5. Minimalna zawartość programu rewitalizacji  
*szerzej: w dalszej części prezentacji*
- ✓ Ogłoszenie → **konsultacje społeczne** projektu uchwały rady gminy w/s przyjęcia programu rewitalizacji (**minimum 30 dni od dnia ogłoszenia**) – art. 17 ust. 2 pkt 3 w zw. z art. 6 uor
- ✓ **Otwarty nabór przedsięwzięć rewitalizacyjnych** (opcja)
- ✓ **Opiniowanie** projektu programu rewitalizacji (**14-30 dni**) – lista podmiotów: art. 17 ust. 2 pkt 4 uor; terminy: art. 18 uor
- ✓ **Strategiczna ocena oddziaływania na środowisko** – art. 46-47 ustawy o udostępnianiu informacji o środowisku i jego ochronie, udziale społeczeństwa w ochronie środowiska oraz o ocenach oddziaływania na środowisko
- ✓ Opracowanie i **opublikowanie** w BIP informacji podsumowujących każdą z form konsultacji – art. 6 ust. 7 uor
- ✓ **Wprowadzenie zmian** wynikających z konsultacji społecznych, otwartego naboru przedsięwzięć rewitalizacyjnych (jeśli był przeprowadzany) oraz opinii właściwych organów – art. 17 ust. 5 uor



# Ramowy harmonogram działań

z uwzględnieniem wymogów ustawy z dnia 9 października 2015 r. o rewitalizacji (uor) oraz Wytycznych Ministra Infrastruktury i Rozwoju w zakresie rewitalizacji w programach operacyjnych na lata 2014-2020 (Wytyczne)



## Podjęcie przez radę gminy uchwały w sprawie przyjęcia programu rewitalizacji

– art. 14 uor [lub] art. 18 ust. 2 pkt 6 ustawy o samorządzie gminnym

*Komentarz: Uchwała rady gminy w sprawie przyjęcia programu rewitalizacji nie stanowi aktu prawa miejscowego – art. 19 uor*



# Ramowy harmonogram prac nad gminnym programem rewitalizacji

	Miesiące			
	1	2	3	4
Ogłoszenie o rozpoczęciu konsultacji społecznych projektu uchwały rady gminy ws. wyznaczenia obszaru zdegradowanego i obszaru rewitalizacji (art. 11 ust. 3 w zw. z art. 6 ust. 2 uor)	■			
Konsultacje społeczne projektu uchwały rady gminy ws. wyznaczenia obszaru zdegradowanego i obszaru rewitalizacji (art. 11 ust. 3 w zw. z art. 6 uor)	■	■		
Opracowanie i opublikowanie w BIP informacji podsumowujących każdą z form konsultacji (art. 6 ust. 7 uor) oraz wprowadzenie zmian do projektów uchwały wynikających z konsultacji (art. 11 ust. 3 uor)		■		
<b>Uchwała rady gminy ws. wyznaczenia obszaru zdegradowanego i obszaru rewitalizacji (art. 8 w zw. z art. 13 uor)</b>		■		
Opublikowanie i wejście w życie uchwały ws. wyznaczenia obszaru zdegradowanego i obszaru rewitalizacji		■	■	
<b>Uchwała rady gminy ws. przystąpienia do sporządzenia gminnego programu rewitalizacji (art. 17 ust. 1 uor)</b>			■	
Ogłoszenie informacji o podjęciu uchwały ws. przystąpienia do sporządzenia gminnego programu rewitalizacji (BIP, prasa lokalna, obwieszczenie) (art. 17 ust. 2 pkt 1 uor)			■	
Ogłoszenie o rozpoczęciu konsultacji społecznych projektu GPR (art. 17 ust. 2 pkt 3 w zw. z art. 6 ust. 2 uor)			■	
Konsultacje społeczne projektu GPR (art. 17 ust. 2 pkt 3 w związku z art. 6 uor)			■	■
Otwarty nabór przedsięwzięć rewitalizacyjnych (opcja)			■	■
Opiniowanie projektu GPR (art. 17 ust. 2 pkt 4 w zw. z art. 18 ust. 2 uor)			■	■
Strategiczna ocena oddziaływania na środowisko (RDOŚ, PWIS) (założono uzyskanie decyzji o odstąpieniu od przeprowadzenia ooś)			■	■
Wprowadzenie zmian do projektu GPR wynikających z konsultacji społecznych, naboru przedsięwzięć rewitalizacyjnych (jeśli był przeprowadzany) oraz opinii właściwych organów (art. 17 ust. 5 uor)				■
<b>Uchwała rady gminy ws. przyjęcia gminnego programu rewitalizacji (art. 14 uor)</b>				■

Harmonogram uwzględnia terminy wynikające z ustawy o rewitalizacji (uor), bez prac koncepcyjnych nad diagnozą i delimitacją obszaru zdegradowanego i obszaru rewitalizacji oraz prac związanych z opracowaniem projektu gminnego programu rewitalizacji (GPR).

# Ramowy harmonogram działań

z uwzględnieniem wymogów ustawy z dnia 9 października 2015 r. o rewitalizacji (uor) oraz Wytycznych Ministra Infrastruktury i Rozwoju w zakresie rewitalizacji w programach operacyjnych na lata 2014-2020 (Wytyczne)



## Czynności po przyjęciu programu rewitalizacji

- ✓ Przekazanie uchwały rady gminy w sprawie przyjęcia programu rewitalizacji do IZ RPO WM 2014-2020 w celu weryfikacji i wpisania programu do wykazu programów rewitalizacji – Uchwała Zarządu Województwa Małopolskiego Nr 480/16 z dnia 31 marca 2016 r. w sprawie regulaminu prowadzenia Wykazu programów rewitalizacji gmin województwa małopolskiego  
*szerzej: w dalszej części prezentacji*
- ✓ Wprowadzenie przedsięwzięć rewitalizacyjnych stanowiących realizację zadań własnych gminy do WPF – art. 21 uor



# Ramowy harmonogram działań

z uwzględnieniem wymogów ustawy z dnia 9 października 2015 r. o rewitalizacji (uor) oraz Wytycznych Ministra Infrastruktury i Rozwoju w zakresie rewitalizacji w programach operacyjnych na lata 2014-2020 (Wytyczne)



## Czynności po przyjęciu gminnego programu rewitalizacji (GPR)

- ✓ Powołanie **Komitetu Rewitalizacji** – art. 7 ust. 3 i 4 uor; jeśli Komitet Rewitalizacji powołano wcześniej – zmiana uchwały w/s zasad wyznaczania składu Komitetu Rewitalizacji oraz zasad jego działania (jeśli jest potrzeba) – art. 7 ust. 5 i 6 uor
- ✓ **Zmiana studium uwarunkowań i kierunków zagospodarowania przestrzennego gminy** uwzględniająca ustalenia programu rewitalizacji – art. 20 uor (uwaga na zmieniony zakres studium: art. 10 ust. 1 pkt 7, ust. 2 pkt 1 i ust. 5-7 ustawy o planowaniu i zagospodarowaniu przestrzennym)
- ✓ **Zmiany miejscowych planów zagospodarowania przestrzennego** uwzględniające ustalenia programu rewitalizacji – art 20 ust. 3 i 4 uor
- ✓ Uchwalenie (jeśli przewidziano) **miejscowego planu rewitalizacji** – art 37f - 37n ustawy o planowaniu i zagospodarowaniu przestrzennym
- ✓ Ustanowienie (jeśli przewidziano) **Specjalnej Strefy Rewitalizacji** – Rozdział 5 uor



# Cechy i elementy programu rewitalizacji \_ check-list



## Diagnoza obszaru rewitalizacji

- ❖ Czy diagnoza jest oparta na danych i zawiera kompleksową charakterystykę obszaru rewitalizacji, tj. obejmuje analizę czynników i zjawisk kryzysowych, problemów i potrzeb: społecznych, gospodarczych, środowiskowych, przestrzenno-funkcjonalnych oraz technicznych?
- ❖ Czy zidentyfikowano wewnętrzne potencjały, na których można oprzeć działania rozwojowe (obligatoryjnie dla GPR, zalecane dla wszystkich ze względu na logikę interwencji)?
- ❖ Czy wyniki diagnozy zostały przedstawione w sposób czytelny i klarowny?

*Komentarz: Pamiętajmy, że diagnoza musi zawierać analizę zjawisk w sferze społecznej oraz gospodarczej lub środowiskowej lub przestrzenno-funkcjonalnej lub technicznej – **wszystkich tych sfer.***

*Dla obszaru rewitalizacji sporządzamy diagnozę szczegółową, pogłębioną, która powinna wskazywać nie tylko czynniki (objawy) degradacji, ale także **przyczyny, źródła kryzysu** oraz **wewnętrzne potencjały** obszaru.*

*Z diagnozy powinno wynikać, że teren wskazany jako obszar rewitalizacji jest **obszarem o szczególnej koncentracji problemów i zjawisk kryzysowych w skali gminy** oraz **ma istotne znaczenie dla rozwoju lokalnego.***

*Pamiętajmy o **podsumowaniu diagnozy/ wnioskach.***

*kompleksowość*

*koncentracja*



# Cechy i elementy programu rewitalizacji \_ check-list

## Zasięg przestrzenny obszaru rewitalizacji



- ❖ Czy w programie rewitalizacji określiliśmy **powierzchnię obszaru rewitalizacji** oraz jaki % **powierzchni** gminy obejmuje obszar rewitalizacji? Może to być maksymalnie **20% powierzchni** gminy.
- ❖ Czy w programie rewitalizacji określiliśmy **liczbę ludności** zamieszkującej obszar rewitalizacji oraz jaki % **ludności** gminy mieszka na obszarze rewitalizacji? Nie może to być więcej niż **30% mieszkańców** gminy.
- ❖ Jeśli obszar rewitalizacji obejmuje **tereny niezamieszkałe** (poprzemysłowe, powojenne, pokolejowe) pamiętajmy o wykazaniu, iż działania te są powiązane z celami rewitalizacji i przyczynią się do przeciwdziałania negatywnym zjawiskom społecznym zdiagnozowanym na obszarze rewitalizacji.
- ❖ Czy dołączono **mapę poglądową obszaru gminy z zaznaczonym obszarem rewitalizacji?**

*Komentarz: W uzasadnieniu wyboru danego obszaru jako obszaru rewitalizacji pomogą mapy poglądowe obszaru gminy, z zaznaczonymi granicami obszaru rewitalizacji, prezentujące stopień nasilenia zjawisk kryzysowych w poszczególnych diagnozowanych sferach – warto dołączyć je do programu rewitalizacji.*

*Koncentracja*





# Cechy i elementy programu rewitalizacji \_ check-list

## Opis powiązań programu rewitalizacji z dokumentami strategicznymi i planistycznymi gminy

- ❖ Czy program rewitalizacji zawiera opis powiązań programu rewitalizacji z dokumentami określającymi kierunki rozwoju gminy? Pamiętajmy o odniesieniu **co najmniej** do:
  - **strategii rozwoju gminy,**
  - **studium uwarunkowań i kierunków zagospodarowania przestrzennego gminy,**
  - **strategii rozwiązywania problemów społecznych.**
- ❖ Czy wykazaliśmy, iż rewitalizacja jest istotnym elementem całościowej wizji rozwoju gminy?

*Komentarz: Nie odnosimy się do dokumentów strategicznych wyższego rzędu (kraj, region, powiat).*

*Szukając powiązań patrzymy na treść/sens zapisów, nie tylko na użycie słowa „rewitalizacja”.*

*Odnosząc się do suikzp – analizujemy czy obszary wskazane w suikzp do rehabilitacji, przekształceń czy rekultywacji znajdują się na obszarze rewitalizacji i wyjaśniamy/uzasadniamy różnice.*

*Odnosząc się do strategii – wykazujemy komplementarność działań/ projektów uwzględnionych w strategii z kierunkami działań/ przedsięwzięcia określonymi w programie rewitalizacji.*



# Cechy i elementy programu rewitalizacji \_ check-list



## Wizja

- ❖ Czy wizję stanu obszaru po przeprowadzeniu rewitalizacji sformułowano jako **planowany efekt rewitalizacji**, opis stanu obszaru po przeprowadzeniu procesu rewitalizacji?
- ❖ Czy wizja została sformułowana na tyle klarownie, że stanowi **podstawę do wyznaczenia celów rewitalizacji i odpowiadających im kierunków działań**?
- ❖ Czy wizja odnosi się do aspektu społecznego oraz gospodarczego lub środowiskowego lub przestrzenno-funkcjonalnego lub technicznego, w sposób **adekwatny do wyników diagnozy** obszaru rewitalizacji?

*Komentarz: Wizja powinna przedstawiać opis **pożądanego stanu docelowego** obszaru rewitalizacji, po osiągnięciu celów rewitalizacji. Stanowi ona odzwierciedlenie koncepcji wyprowadzenia obszaru z kryzysu, pomysłu na jego rozwój.*

*Wykorzystajmy wizję jako element, poprzez który mieszkańcy mogą **utożsamić się** z zapisami programu → zaangażować się w jego realizację – warunek: wypracowujemy ją **wspólnie z mieszkańcami**.*

*Wizja powinna być **ambitna ale możliwa do osiągnięcia**.*

*Wizja musi być **spójna z wynikami z diagnozy**. W jej opisie warto odnieść się nie tylko do aspektów zdiagnozowanych jako kryzysowe na obszarze rewitalizacji, ale **do wszystkich diagnozowanych sfer** (społecznej, gospodarczej, środowiskowej, przestrzenno-funkcjonalnej i technicznej).*

*kompleksowość*

***Wizja nie podlega owskaźnikowaniu** (będzie ona ewaluowana pośrednio, poprzez ocenę stopnia osiągnięcia celów wyznaczonych na jej podstawie).*

# Cechy i elementy programu rewitalizacji \_ check-listst



## Cele

- ❖ Czy określono **generalny/główny cel** procesu rewitalizacji oraz **pozostałe/szczegółowe cele** przyczyniające się do jego osiągnięcia?
- ❖ Czy cele są **spójne i adekwatne** do wyników diagnozy obszaru rewitalizacji oraz do wizji?
- ❖ Czy cele są **wzajemnie powiązane** dając szansę na uzyskanie efektu synergii?
- ❖ Czy cele są **kwantyfikowalne** (wymierne/mierzalne) i czy określono wskaźniki ich osiągnięcia?

*Komentarz: Kluczowym aspektem wyznaczania celów rewitalizacji jest odpowiedź na pytanie:*

***komu, kiedy i w jaki sposób mają służyć efekty prowadzonej rewitalizacji?***

*Odpowiedź oznacza konieczność dokonania **wyboru**, ustalenia **hierarchii** problemów i potrzeb.*

*Struktura celów powinna być **hierarchiczna**: należy wyznaczyć cel główny, który stanowić będzie punkt odniesienia dla pozostałych celów, które muszą przyczyniać się do jego osiągnięcia.*

*Wyznaczajmy cele **ambitne ale realne**.*

*Cele są **kluczowym elementem zapewnienia wewnętrznej spójności dokumentu (!)** – muszą odzwierciedlać wnioski z diagnozy i odpowiadać zapisom wizji.*

*Cele muszą być **wzajemnie powiązane (!)**. Nie można deklarować wiązki celów rozproszonych.*

*Cele **podlegają ewaluacji**, zatem muszą być wyposażone we **wskaźniki** ich osiągnięcia. Szukajmy możliwie precyzyjnych wskaźników rezultatów (nie tylko produktów). To one są podstawą ewaluacji.*

*kompleksowość +  
komplementarność  
problemowa*



# Cechy i elementy programu rewitalizacji \_ check-list



## Kierunki działań

- ❖ Czy w ramach każdego celu szczegółowego wyznaczono kierunki działań mających na celu eliminację lub ograniczenie negatywnych zjawisk, zdiagnozowanych na obszarze rewitalizacji?
- ❖ Czy wyznaczone kierunki działań są adekwatne do potrzeb i uwarunkowań obszaru rewitalizacji?
- ❖ Czy zapewniono **synchronizację działań** w sferze społecznej oraz gospodarczej lub przestrzenno-funkcjonalnej lub technicznej lub środowiskowej?

*Komentarz: Kierunki działań wyznaczają w konsekwencji narzędzia i zakres interwencji – powinny być „skrojone na miarę” – **dopasowane do specyficznych uwarunkowań** danego obszaru.*

*Podobnie jak cele, kierunki działania muszą być **wzajemnie powiązane**, tak aby móc wzmocnić pozytywne oddziaływanie ich efektów (efekt synergii).*

*komplementarność  
problemowa i przestrzenna*



# Cechy i elementy programu rewitalizacji \_ check-list



## Przedsięwzięcia strategiczne

- ❖ Czy zidentyfikowano podstawowe przedsięwzięcia rewitalizacyjne, tj. takie bez których realizacja celów programu rewitalizacji nie będzie możliwa i obszar rewitalizacji nie będzie w stanie wyjść z sytuacji kryzysowej?
- ❖ Czy każde z przedsięwzięć ujętych na liście planowanych podstawowych przedsięwzięć rewitalizacyjnych zawiera:
  - nazwę przedsięwzięcia;
  - wskazanie podmiotów realizujących (jeśli realizacja przedsięwzięcia stanowi zadanie podmiotu publicznego innego niż gmina należy dołączyć zgodę tego podmiotu);
  - zakres zadań (ważne: opisując przedsięwzięcie należy odnieść się do tego, w jaki sposób przyczynia się ono do osiągnięcia celów programu rewitalizacji);
  - lokalizację – jeśli zaplanowano przedsięwzięcia poza obszarem rewitalizacji – czy dla każdego z nich podano uzasadnienie wykazując efektywność oddziaływania danego projektu rewitalizacyjnego na obszar rewitalizacji oraz na realizację celów programu;
  - szacowaną wartość, z podaniem potencjalnych źródeł finansowania w ramach następującego katalogu środków: krajowe środki publiczne, EFRR, EFS, FS, środki prywatne, środki z innych źródeł;
  - prognozowane rezultaty wraz ze sposobem ich oceny i zmierzenia w odniesieniu do celów rewitalizacji, o ile dane te są możliwe do wskazania.

*koncentracja*  
*kompleksowość +*  
*komplementarność*  
*źródeł finansowania*



Nazwa projektu	
Podmiot odpowiedzialny	
Zakres rzeczowy projektu wraz z opisem, w jaki sposób działania zaplanowane w projekcie przyczyniają się do osiągnięcia celów programu rewitalizacji	
Lokalizacja	
Szacowana wartość, z podaniem potencjalnych źródeł finansowania (krajowe środki publiczne, EFRR, EFS, FS, środki prywatne, środki z innych źródeł)	
Prognozowane rezultaty wraz ze sposobem ich oceny w odniesieniu do celów rewitalizacji	

Nazwa przedsięwzięcia	
Zakres przedsięwzięcia wraz z opisem integracji działań w poszczególnych sferach objętych przedsięwzięciem oraz opisem, w jaki sposób przyczyniają się one do osiągnięcia celów programu rewitalizacji	
Lokalizacja	
Szacowana wartość i potencjalne źródła finansowania	
Prognozowane rezultaty wraz ze sposobem ich oceny w odniesieniu do celów rewitalizacji	
Projekt 1: – Podmiot odpowiedzialny – Szacowana wartość i potencjalne źródła finansowania (krajowe środki publiczne, EFRR, EFS, FS, środki prywatne, środki z innych źródeł) – Wpływ projektu 1 na osiągnięcie prognozowanych rezultatów	
Projekt „n”: – Podmiot odpowiedzialny – Szacowana wartość i potencjalne źródła finansowania (krajowe środki publiczne, EFRR, EFS, FS, środki prywatne, środki z innych źródeł) – Wpływ projektu „n” na osiągnięcie prognozowanych rezultatów	



*Przedsięwzięcie rewitalizacyjne to projekt lub grupa projektów*

# Cechy i elementy programu rewitalizacji \_ check-list

## Przedsięwzięcia strategiczne \_ c.d.

- ❖ Czy lista planowanych podstawowych przedsięwzięć zawiera co najmniej jedno przedsięwzięcie w ramach typu projektu A, B lub C, o których mowa w opisie 11. osi priorytetowej RPO WM 2014-2020 Rewitalizacja przestrzeni regionalnej? (odpowiednio: przebudowa, rozbudowa, modernizacja i adaptacja obiektów infrastrukturalnych z przeznaczeniem na cele społeczne/ infrastrukturalne/ działania prowadzące do ożywienia gospodarczego rewitalizowanych obszarów)
- ❖ **Czy zidentyfikowano pozostałe rodzaje przedsięwzięć rewitalizacyjnych, tj. takich które ze względu na mniejszą skalę trudno zidentyfikować indywidualnie, a są oczekiwane ze względu na realizację celów programu? W tym przypadku zamiast listy przedsięwzięć wskazujemy obszary tematyczne istotne z punktu widzenia potrzeb obszaru rewitalizacji?**
- ❖ Czy przedsięwzięcia rewitalizacyjne są **logicznie powiązane z treścią i celami programu rewitalizacji**, tj. czy odpowiadają na zidentyfikowane w diagnozie czynniki i przyczyny degradacji obszaru rewitalizacji oraz stanowią rozwinięcie jego potencjałów? Czy są spójne z kierunkami działań?

*Komentarz: Istotne jest, aby przedsięwzięcia odpowiadały na zidentyfikowane problemy i potrzeby (przy czym ważne jest, aby **reagować na źródła problemów, a nie tylko na ich objawy**) oraz aby **opierały się na wewnętrznych potencjałach** obszaru rewitalizacji – pamiętajmy o wykazaniu tego związku przy opisie poszczególnych przedsięwzięć.*

# Cechy i elementy programu rewitalizacji \_ check-list

## Przedsięwzięcia strategiczne \_ c.d.

- ❖ Czy przedsięwzięcia rewitalizacyjne zapewniają **kompleksowość interwencji**?
- ❖ Czy wykazano **wzajemne dopełnianie się przestrzenne działań i przedsięwzięć** rewitalizacyjnych dla uzyskania efektu **synergii** oraz zapewnienia **efektywnego oddziaływania na cały obszar** rewitalizacji (a nie punktowo)?
- ❖ Jeśli jest to możliwe i zasadne – czy zaplanowano realizację przedsięwzięć stanowiących **kontynuację/ rozwinięcie/ dopełnienie projektów zrealizowanych** w ramach polityki spójności 2007-2013?

*Komentarz: Podobnie jak cele i kierunki działania, przedsięwzięcia strategiczne muszą być **wzajemnie powiązane – tematycznie i przestrzennie**, dając szansę na efekt synergii. Sugerowane wykorzystanie mapy poglądowej obszaru rewitalizacji z oznaczonymi lokalizacjami przedsięwzięć rewitalizacyjnych planowanych na obszarze rewitalizacji.*

*Kluczowe jest łączenie działań społeczno-gospodarczych i inwestycyjnych. **Nie dopuszcza się realizacji przedsięwzięć nastawionych jedynie na szybki efekt poprawy estetyki przestrzeni, skupionych tylko na działaniach remontowych czy modernizacyjnych (!).***

***Kompleksowość tematyczną programu zapewniają: prawidłowa diagnoza oraz delimitacja obszaru rewitalizacji, w połączeniu z wewnętrzną spójnością dokumentu** – jeśli wizja, cele i odpowiadające im kierunki działań zostały sformułowane w sposób adekwatny do wyników diagnozy obszaru rewitalizacji, a przedsięwzięcia rewitalizacyjne są logicznie powiązane z treścią i celami programu rewitalizacji – mamy pewność, iż wszystkie aspekty, w których zdiagnozowano zjawiska kryzysowe są rozwinięte.*

*komplementarność międzyokresowa*

*komplementarność problemowa i przestrzenna*

*kompleksowość*





# Cechy i elementy programu rewitalizacji \_ check-list

## Integrowanie/ komplementarność kierunków działań i przedsięwzięć rewitalizacyjnych

- ❖ Czy opisano **mechanizmy zapewnienia komplementarności** między poszczególnymi przedsięwzięciami rewitalizacyjnymi oraz pomiędzy działaniami różnych podmiotów i funduszy na obszarze objętym programem rewitalizacji?

*Komentarz: **Integrowanie polega na takim łączeniu działań/ przedsięwzięć, aby poprzez ich wzajemne oddziaływanie uzyskać efekt synergii.** Przy skali potrzeb i ograniczonych możliwościach interwencji, jest to jedna z **kluczowych zasad** programowania rewitalizacji, warunkująca w dużej mierze osiągnięcie celów.*

*Integrowanie może (powinno) odbywać się na wielu poziomach: **konceptyjnym/ organizacyjnym/ finansowym/ czasowym.** Zatem kiedy mówimy o „synchronizacji” działań/przedsięwzięć nie oznacza to konieczności ich jednoczesnej realizacji, lecz **synchronizację efektów ich oddziaływania** na przyczynę kryzysu, tak aby uzyskać jak najlepsze rezultaty i wywołać dodatnie sprzężenie zwrotne (efekt synergii).*

*Opis zapewnienia komplementarności powinien odnosić się do wszystkich powiązań, w ujęciu: **przestrzennym, problemowym, instytucjonalno-proceduralnym, źródeł finansowania i międzyokresowym.***



# Cechy i elementy programu rewitalizacji \_ check-list

## Integrowanie/ komplementarność kierunków działań i przedsięwzięć rewitalizacyjnych \_ c.d.

- ❖ Czy opisano mechanizmy zapobiegania niepożądanym efektom społecznym oraz przenoszeniu problemów na inne obszary?
- ❖ Czy opisano mechanizmy analizy następstw decyzji przestrzennych w skali całej gminy i jej otoczenia dla skuteczności programu rewitalizacji?

*Komentarz: Pamiętajmy, że **miasto/gmina to system naczyń połączonych – działania na obszarze rewitalizowanym mają swoje konsekwencje dla reszty miasta/gminy i odwrotnie (!)**. Ważne jest przeciwdziałanie segregacji społecznej (ze względów ekonomicznych czy kulturowych) i nadmiernej gentryfikacji (szczególnie dotyczy to rewitalizowanych dzielnic śródmiejskich). Ważna jest też analiza wpływu konkurencyjnego gospodarki w obszarze zrewitalizowanym na sąsiedztwo.*

*O analizie następstw decyzji w zakresie polityki przestrzennej należy pamiętać tworząc system monitoringu i ewaluacji programu rewitalizacji.*

*komplementarność  
przestrzenna*



# Cechy i elementy programu rewitalizacji \_ check-list

## Szacunkowe ramy finansowe

- ❖ **Czy określono indykatywne ramy finansowe programu rewitalizacji** w odniesieniu do przedsięwzięć ujętych na liście planowanych podstawowych przedsięwzięć rewitalizacyjnych oraz pozostałych rodzajów przedsięwzięć rewitalizacyjnych, wraz z szacunkowymi wielkościami środków finansowych i wskazaniem potencjalnych źródeł finansowania (publicznych i prywatnych)?

*Komentarz: Szacunkowe ramy finansowe najlepiej przedstawić w formie **harmonogramu rzeczowo-finansowego**.*

*Podajemy szacunkowe wartości wszystkich planowanych podstawowych przedsięwzięć rewitalizacyjnych, zgodnie z opisami poszczególnych przedsięwzięć.*

*Dla pozostałych przedsięwzięć/ obszarów tematycznych, jeśli ich oszacowanie nie jest na tym etapie możliwe, zakładamy rezerwę finansową.*

*Źródła finansowania podajemy w ramach następującego **katalogu środków**:*

- krajowe środki publiczne;
  - EFRR/ EFS/ FS;
  - środki prywatne;
  - środki z innych źródeł.
- komplementarność  
źródeł finansowania  
+ kompleksowość*



# Cechy i elementy programu rewitalizacji \_ check-list

## Mechanizmy włączenia interesariuszy rewitalizacji w proces rewitalizacji – realizacja zasady partnerstwa i partycypacji



- ❖ Czy w programie rewitalizacji znajduje się opis procesu jego przygotowania dokumentujący udział (na etapie diagnozowania i programowania) różnych grup interesariuszy rewitalizacji? Czy opis ten potwierdza, iż w przygotowanie programu zaangażowano społeczność lokalną i umożliwiono szeroką partycypację społeczną?
- ❖ Czy i w jaki sposób zaplanowano mechanizmy współpracy z interesariuszami rewitalizacji na etapie wdrażania i oceny efektów programu rewitalizacji? Czy wybrana, opisana w programie forma zarządzania programem rewitalizacji realizuje zasadę udziału w niej wszystkich grup interesariuszy?
- ❖ Czy zapisy programu potwierdzają, iż partycypacja ukierunkowana była/ jest na możliwie dojrzałe jej formy, a więc nieograniczające się jedynie do informacji czy konsultacji działań władz lokalnych, ale dążące do **zaawansowanych metod partycypacji**? (minimalne wymogi dla GPR: art. 6 ust. 4 uor)

*szerzej: w prezentacji nt. partycypacji społecznej w procesie rewitalizacji*



# Cechy i elementy programu rewitalizacji \_ check-list

## System zarządzania

- ❖ Czy wskazano komórki organizacyjne w ramach struktury organizacyjnej urzędu miasta/gminy i/lub inne instytucje zaangażowane w proces **przygotowania, wdrażania, monitorowania i ewaluacji** programu rewitalizacji?
- ❖ Czy zdefiniowano
  - **zakresy zadań i odpowiedzialności** poszczególnych komórek/ instytucji,
  - **zasady koordynacji i współpracy?**
- ❖ Czy określono **harmonogram** działań (obligatoryjnie dla GPR, zalecane dla wszystkich ze względu na logikę interwencji)?
- ❖ Czy oszacowano **koszty zarządzania** (obligatoryjnie dla GPR)?

*komplementarność proceduralno-instytucjonalna*

*Komentarz: Zgodnie z art. 3 ust. 1 uor: „Przygotowanie, koordynowanie i tworzenie warunków do prowadzenia rewitalizacji, a także jej prowadzenie w zakresie właściwości gminy są **zadaniami własnymi** gminy.” Możliwe jest zarówno zarządzanie przez **struktury własne** (np. zespół zadaniowy), jak i **powierzenie zarządzania** zewnętrznemu operatorowi.*

*W programie rewitalizacji planujemy zarówno organizację pracy na poziomie gminy, jak i współpracę z partnerami społeczno-gospodarczymi czy innymi podmiotami publicznymi. Istotne jest zapewnienie **efektywnego współdziałania różnych instytucji oraz wzajemne uzupełnianie się i spójności procedur**. Tworząc zasady współpracy starajmy się – w miarę możliwości – dostosowywać procedury do wymogów skuteczności, a nie odwrotnie. Aby system był efektywny warto myśleć „terytorialnie” a nie „branżowo” – ważniejsza jest koordynacja wszystkich działań na danym podobszarze, niż działań określonego typu na wszystkich podobszarach.*

# Cechy i elementy programu rewitalizacji \_ check-list



## System monitorowania i oceny

- ❖ **Czy określony został sposób monitorowania i oceny (ewaluacji) programu rewitalizacji?**  
Czy zdefiniowano wskaźniki, źródła pozyskiwania danych i częstotliwość oceny?
- ❖ **Czy opisano system wprowadzania modyfikacji** w reakcji na zmiany w otoczeniu programu/ wyniki ewaluacji?

*Komentarz: Każdy z celów rewitalizacji oraz każde przedsięwzięcie rewitalizacyjne (z listy podstawowych) musi mieć przypisany wskaźnik/ wskaźniki. Nie wskaźnikujemy wizji oraz kierunków działań.*

*Zwracajmy uwagę na **dostępność danych (!)** dla obliczania wartości wskaźników.*

*Zgodnie z art. 22 uor gmina ocenia aktualność i stopień realizacji GPR **co najmniej raz na trzy lata**.*

*Ważne jest zapewnienie elastycznego **reagowania na informacje (!)** pochodzące z monitoringu/ ewaluacji – korekta zapisów i działań w programie w zależności od uzyskiwanych efektów.*

*Art. 23 ust. 2 uor – **jeśli zmiana dotyczy przedsięwzięć ujętych na liście planowanych podstawowych przedsięwzięć rewitalizacyjnych** lub zmiany uchwały w/s Specjalnej Strefie Rewitalizacji – **konieczność konsultacji społecznych i uzyskania opinii właściwych organów**.*



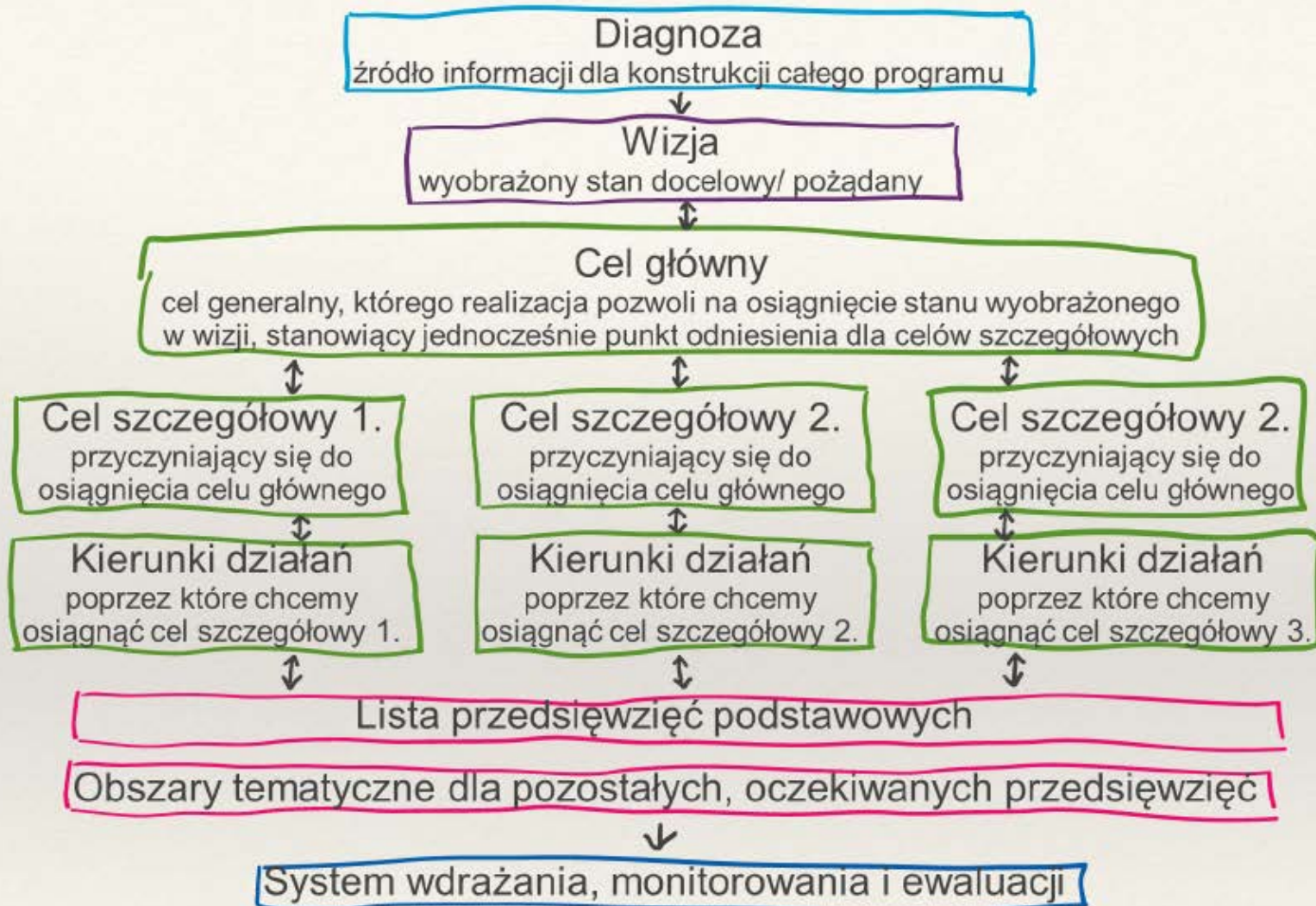
# Cechy i elementy programu rewitalizacji \_ check-list

## Elementy dotyczące wyłącznie GPR

- ❖ Informacja o ewentualnych zmianach w dokumentach gminnych dotyczących polityki mieszkaniowej (chodzi o wieloletnie programy gospodarowania mieszkaniowym zasobem gminy oraz o zasady wynajmowania lokali wchodzących w skład mieszkaniowego zasobu gminy) – art. 15 ust. 1 pkt 10
- ❖ Informacje o ewentualnych zmianach w uchwale w sprawie zasad wyznaczania składu Komitetu Rewitalizacji oraz zasad jego działania – art. 15 ust. 1 pkt 11
- ❖ Informacja w zakresie Specjalnej Strefy Rewitalizacji – art. 15 ust. 1 pkt 12 uor
- ❖ Informacja w zakresie sposobu realizacji gminnego programu rewitalizacji w zakresie planowania i zagospodarowania przestrzennego – art. 15 ust. 1 pkt 13 uor
- ❖ Załącznik graficzny przedstawiający podstawowe kierunki zmian funkcjonalno-przestrzennych obszaru rewitalizacji – art. 15 ust. 1 pkt 14 uor



# Wewnętrzna logika programu rewitalizacji







# Idea rewitalizacji

Podstawowy cel  
rewitalizacji

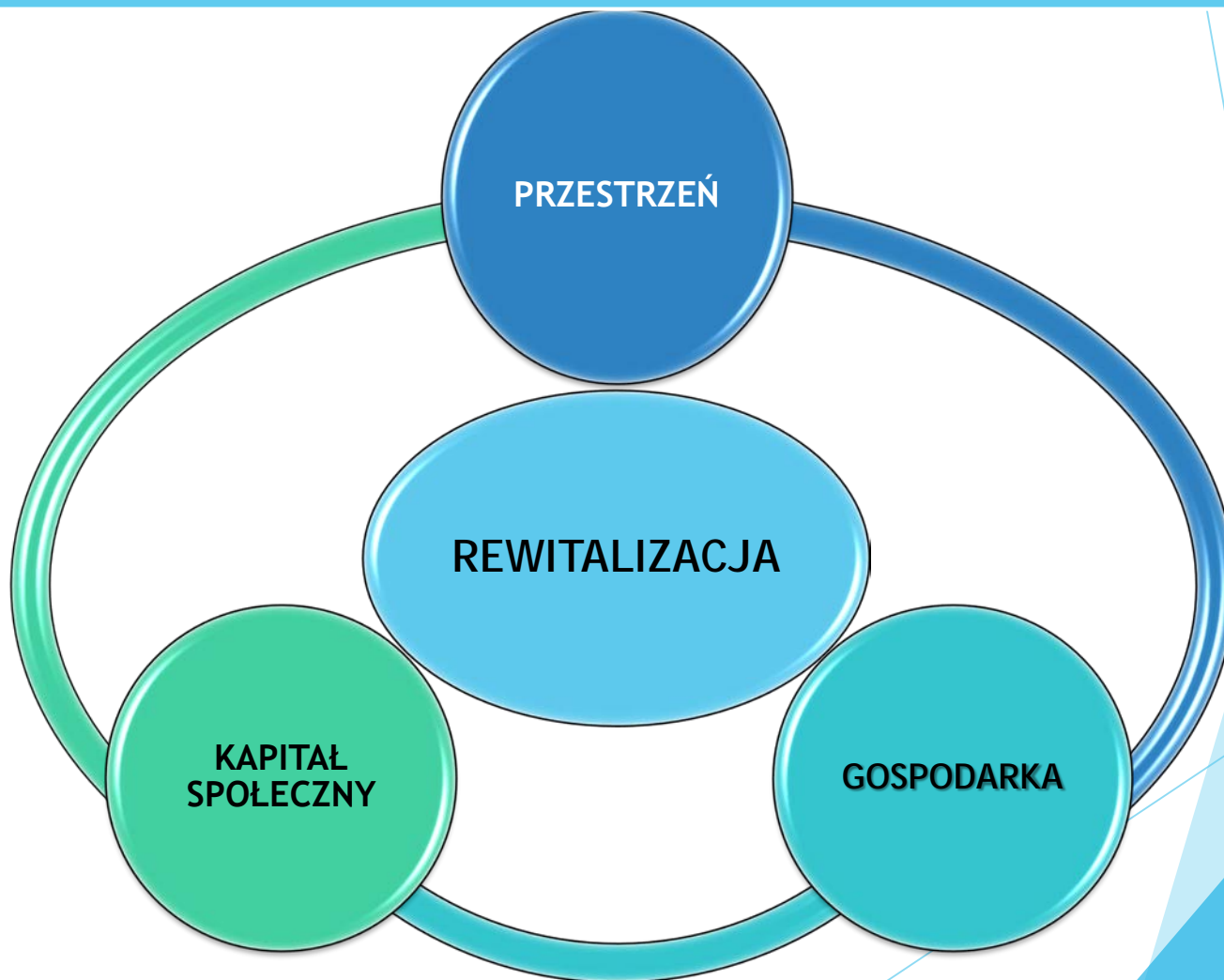
Przywrócenie dotychczasowych funkcji zdegradowanego społecznie, ekonomicznie, środowiskowo obszaru, bądź zamiana jego dotychczasowych funkcji na nowe.

Rewitalizacja  
to:

Połączenie działań technicznych - jak np. remonty - z programami ożywienia gospodarczego i działaniem na rzecz rozwiązania problemów społecznych, występujących na tych obszarach: bezrobocie, przestępczość, brak równowagi demograficznej.



## Aspekty rewitalizacji





## Idea i aspekty rewitalizacji w gminie

*Niewłaściwym jest więc mówić o «rewitalizacji» jednego budynku, czy «rewitalizacji» placu, jeżeli te działania dotyczą jedynie modernizacji budynków, czy rewaloryzacji zabytków.*

**REWITALIZACJA to**  
odpowiedź na zdiagnozowane problemy społeczne, poprzez wprowadzenie do odnowionych przestrzeni nowych funkcji społecznych i gospodarczych, wspieranie włączenia społecznego, a także podejmowanie inicjatyw na rzecz zatrudnienia oraz rozwijania kapitału ludzkiego i społecznego.



## Cele rewitalizacji:

- **Poprawa warunków życia mieszkańców gminy w sferze bytowej, środowiskowej oraz społecznej;**
- **Działania na rzecz rozwoju kompleksowej oferty wsparcia dla osób starszych i niepełnosprawnych poprzez rozwój usług socjalnych, opiekuńczych i rehabilitacyjnych;**
- **Nadanie obiektom i terenom zdegradowanym nowych funkcji;**
- **Promocja przedsiębiorczości;**
- **Wsparcie integracji społecznej na rzecz aktywizacji zawodowej;**
- **Zachowanie i ochrona środowiska oraz promowanie efektywnego gospodarowania zasobami i wdrażania OZE;**



## Cele rewitalizacji:

- Promocja marki i wizerunku gminy poprzez organizację imprez kulturalnych o charakterze wizerunkowym;
- Rozwój nowych form aktywności gospodarczej generujących miejsca pracy poprzez budowę i przebudowę infrastruktury (dróg, budynków, infrastruktury technicznej);
- Poprawa jakości przestrzeni publicznych umożliwiających integrację mieszkańców i umocnienie spójności społecznej, zgodnie z zasadami ładu przestrzennego i estetyki;
- Poprawa jakości życia mieszkańców poprzez wspieranie włączenia społecznego, walkę z ubóstwem, aktywną integrację, uczestnictwo w kulturze i rekreacji, aktywizację obywatelską i poprawę zatrudnienia;



### Cele rewitalizacji:

- ▶ Stworzenie miejsc potrzebnych i atrakcyjnych dla mieszkańców i odwiedzających;
- ▶ Poprawa bezpieczeństwa mieszkańców obszarów rewitalizowanych;
- ▶ Rozwój zasobów ludzkich w celu zmniejszeniu patologii społecznych oraz przeciwdziałaniu wykluczeniu społecznemu i zawodowemu mieszkańców gminy.



## Najczęstsze problemy do rozwiązania na obszarze kryzysowym objętym rewitalizacją :

### Problemy w sferze przestrzennej:

- ▶ Rozdrobnienie areatów rolnych.
- ▶ Duża ilość nieużytków, usytuowanych zwłaszcza w pobliżu kompleksów leśnych (nieużytki przylegające do kompleksów leśnych oraz o niższych klasach gleb nie są zalesiane).
- ▶ Niewystarczająca ilość ścieżek rowerowych.
- ▶ Brak kompleksowo rozwiązywanej gospodarki wodnej i ściekowej w gminie.
- ▶ Zagrożenie powodziowe na terenie gminy.
- ▶ Brak nowoczesnych systemów unieszkodliwiania odpadów.
- ▶ Niepełny dostęp do sieci gazowej.
- ▶ Brak odnawialnych źródeł energii jak alternatywy dla tradycyjnych mediów grzewczych.
- ▶ Brak bazy przetwórstwa rolno-spożywczego.
- ▶ Znaczne oddalenie od dużych aglomeracji - centrów zbytu.
- ▶ Estetyka gminy.
- ▶ Słaby rozwój funkcji turystycznej.



## Problemy w sferze gospodarczej:

- ▶ Znaczne oddalenie od dużych aglomeracji.
- ▶ Położenie poza głównymi drogowymi ciągami komunikacyjnymi.
- ▶ Brak tradycji przemysłowych.
- ▶ Brak jasnych kierunków rozwoju obszarów przemysłowych w obowiązujących dokumentach planistycznych.
- ▶ Brak znaczących zasobów kapitałowych.
- ▶ Brak wystarczającego kapitału na inwestycje.
- ▶ Słaba integracja lokalnych przedsiębiorców.
- ▶ Stosunkowo wysokie zatrudnienie w rolnictwie wśród ludności wiejskiej.
- ▶ Brak pełnego uzbrojenia na terenach inwestycyjnych.
- ▶ Brak nowych zakładów pracy.
- ▶ Brak zachęt dla rodzimych firm.
- ▶ Znaczna emigracja zarobkowa.
- ▶ Niski poziom innowacyjności sektora MŚP.
- ▶ Słaby standard sieci dróg lokalnych.
- ▶ Nieistniejąca sfera infrastruktury turystycznej.





## Problemy w sferze społecznej:

- ▶ Starzejące się społeczeństwo.
- ▶ Stałe ubożenie społeczeństwa.
- ▶ Niezadowalająca pod względem ilościowym i jakościowym oferta miejsc pracy w stosunku do potrzeb.
- ▶ Odptyw młodzieży (w szczególności wykształconej) do większych ośrodków miejskich i za granice kraju.
- ▶ Ograniczony dostęp do specjalistycznej opieki medycznej.
- ▶ Relatywnie niski poziom nakładów na oświatę, kulturę i rekreację.
- ▶ Deficyt mieszkań socjalnych dla ludzi starszych i ubogich.
- ▶ Bariery architektoniczne w miejscach użyteczności publicznej.
- ▶ Niedostateczna dbałość o czystość i estetykę otoczenia.
- ▶ Niedostateczna oferta edukacyjna w zakresie kształcenia językowego i specjalistycznego.

**„Pamiętaj, co masz do zrobienia  
i zapomnij, czego już dokonałeś”**

***Marie von Ebner-Eschenbach***



# REWITALIZACJA

50 mld PLN  
Fundusze strukturalne

30 mld PLN  
Krajowe środki publiczne

30 mld PLN  
Partnerstwo Publiczno-Prywatne PPP

Razem: 110 mld PLN



## **GŁÓWNE ŹRÓDŁO FINANSOWANIA GPR:**

**Regionalny Program Operacyjny Województwa Podkarpackiego  
na lata 2014-2020**

**OŚ PRIORYTETOWA VI.**

**SPÓJNOŚĆ PRZESTRZENNA I SPOŁECZNA**

**DZIAŁANIE 6.5**

**REWITALIZACJA PRZESTRZENI REGIONALNEJ – ZINTEGROWANE  
INWESTYCJE TERYTORIALNE**



## Regionalny Program Operacyjny Województwa Podkarpackiego na lata 2014-2020

### OSŃ PRIORYTETOWA VI. SPÓJNOŚĆ PRZESTRZENNA I SPOŁECZNA

#### DZIAŁANIE 6.5 REWITALIZACJA PRZESTRZENI REGIONALNEJ – ZINTEGROWANE INWESTYCJE TERYTORIALNE

##### Typy projektów:

Ograniczenie istotnych problemów zidentyfikowanych w Programie Rewitalizacji obejmującym obszary miejskie i/lub obszary wiejskie poprzez:

1. Budowę\*, przebudowę, rozbudowę, nadbudowę, remont, w celu przywrócenia i/lub nadania nowych funkcji społecznych, gospodarczych, edukacyjnych, kulturalnych, sportowych, turystycznych lub rekreacyjnych:

a) budynków użyteczności publicznej<sup>164</sup>, wraz z zagospodarowaniem przyległego otoczenia funkcjonalnie związanego z budynkiem, zdegradowanych budynków (w tym przemysłowych, powojennych, popegeerowskich, pokolejowych) wraz z zagospodarowaniem przyległego otoczenia funkcjonalnie związanego z budynkiem,

b) obszaru przestrzeni publicznej<sup>165</sup>,

c) części wspólnych wielorodzinnych budynków mieszkalnych wraz z otoczeniem - jako element szerszego projektu.

\* W uzasadnionych przypadkach możliwa jest realizacja projektów uwzględniających budowę nowych obiektów, pod warunkiem, że stanowi ona niezbędny element szerszej koncepcji związanej z działaniami rewitalizacyjnymi, a w związku z tym przyczynia się do fizycznej, gospodarczej, społecznej rewitalizacji i regeneracji obszarów rewitalizowanych.



## Regionalny Program Operacyjny Województwa Podkarpackiego na lata 2014-2020

### OŚ PRIORYTETOWA VI. SPÓJNOŚĆ PRZESTRZENNA I SPOŁECZNA DZIAŁANIE 6.5 REWITALIZACJA PRZESTRZENI REGIONALNEJ – ZINTEGROWANE INWESTYCJE TERYTORIALNE

**2. Roboty restauratorskie i konserwatorskie budynków znajdujących się w rejestrze zabytków, budynków położonych w strefie ochrony konserwatorskiej wraz z zagospodarowaniem terenu funkcjonalnie związanego z budynkiem – tylko, jako element 1 typu projektu.**

**W ramach ww. typów projektów (wyłącznie, jako element uzupełniający realizację kompleksowego projektu przyczyniającego się do osiągnięcia celów Lokalnego / Gminnego Programu Rewitalizacji) możliwa jest:**

- a) budowa, przebudowa, rozbudowa infrastruktury drogowej poprawiającej dostępność do rewitalizowanych obiektów i terenów – w wysokości nie przekraczającej 30 % kosztów kwalifikowalnych projektu,**
- b) budowa, przebudowa, rozbudowa, podstawowej infrastruktury komunalnej tj. przewodów lub urządzeń wodociągowych, kanalizacyjnych, ciepłowniczych, elektrycznych, gazowych i teletechnicznych na obszarze objętym projektem, w celu zapewnienia dostępu wszystkich obiektów i terenów rewitalizowanych do podstawowych usług komunalnych,**



## **Regionalny Program Operacyjny Województwa Podkarpackiego na lata 2014-2020**

### **OŚ PRIORYTETOWA VI. SPÓJNOŚĆ PRZESTRZENNA I SPOŁECZNA**

#### **DZIAŁANIE 6.5 REWITALIZACJA PRZESTRZENI REGIONALNEJ – ZINTEGROWANE INWESTYCJE TERYTORIALNE**

c) przebudowa części wspólnych budynków mieszkalnych wraz z otoczeniem,

d) przebudowa i zakup systemów poprawy bezpieczeństwa publicznego,

e) realizacja zakupu sprzętu i wyposażenia bezpośrednio związanego z funkcją, jaka będzie pełniona przez budynek/przestrzeń publiczną.

Wspierane inwestycje będą uwzględniały dostosowanie infrastruktury i wyposażenia do potrzeb osób niepełnosprawnych.

Projekty w ramach niniejszego działania mogą być realizowane, jako projekty partnerskie w rozumieniu art. 33 ustawy z dnia 11 lipca 2014 r. o zasadach realizacji programów w zakresie polityki spójności finansowanych w perspektywie finansowej 2014–2020, jak również, jako projekty hybrydowe w rozumieniu art. 34 ww. ustawy.



## Regionalny Program Operacyjny Województwa Podkarpackiego na lata 2014-2020

### OSŃ PRIORYTETOWA VI. SPÓJNOŚĆ PRZESTRZENNA I SPOŁECZNA

#### DZIAŁANIE 6.5 REWITALIZACJA PRZESTRZENI REGIONALNEJ – ZINTEGROWANE INWESTYCJE TERYTORIALNE

##### Typ beneficjenta

jednostki samorządu terytorialnego, ich związki i stowarzyszenia z Rzeszowskiego Obszaru Funkcjonalnego, które są członkami Stowarzyszenia Rzeszowskiego Obszaru Funkcjonalnego,

- jednostki samorządu terytorialnego, ich związki i stowarzyszenia,
- jednostki organizacyjne jednostek samorządu terytorialnego posiadające osobowość prawną,
- jednostki sektora finansów publicznych posiadające osobowość prawną,
- Państwowe Gospodarstwo Leśne Lasy Państwowe i jego jednostki organizacyjne,
- partnerzy społeczni i gospodarczy,
- jednostki naukowe,
- szkoły wyższe,
- instytucje kultury,
- kościoły i związki wyznaniowe oraz osoby prawne kościołów i związków wyznaniowych,
- spółdzielnie / wspólnoty mieszkaniowe, TBS,
- przedsiębiorstwa komunalne / Skarbu Państwa,
- porozumienia podmiotów wyżej wymienionych, reprezentowane przez lidera, realizujące projekty na terenie Rzeszowskiego Obszaru Funkcjonalnego.





**PRIORYTETY INWESTYCYJNE BEZPOŚREDNIO ZWIĄZANE Z REWITALIZACJĄ  
W RAMACH KRAJOWYCH PROGRAMÓW OPERACYJNYCH**

**Program Operacyjny Infrastruktura i Środowisko 2014-2020**

- 4iii Wspieranie efektywności energetycznej, inteligentnego zarządzania energią i wykorzystywania odnawialnych źródeł energii w infrastrukturze publicznej, w tym w budynkach publicznych, i w sektorze mieszkaniowym
- 4v Promowanie strategii niskoemisyjnych dla wszystkich rodzajów terytoriów, w szczególności dla obszarów miejskich, w tym wspieranie zrównoważonej multimodalnej mobilności miejskiej i działań adaptacyjnych mających oddziaływanie łagodzące na zmiany klimatu
- 6c Zachowanie, ochrona, promowanie i rozwój dziedzictwa naturalnego i kulturowego



**PRIORYTETY INWESTYCYJNE BEZPOŚREDNIO ZWIĄZANE Z REWITALIZACJĄ  
W RAMACH KRAJOWYCH PROGRAMÓW OPERACYJNYCH**

**Program Operacyjny Infrastruktura i Środowisko 2014-2020**

- 6e (iv) Podejmowanie przedsięwzięć mających na celu poprawę stanu jakości środowiska miejskiego, rewitalizację miast, rekultywację i dekontaminację terenów przemysłowych (w tym terenów powojaskowych), zmniejszenie zanieczyszczenia powietrza oraz propagowania działań służących zmniejszaniu hałasu
- 9a Inwestycje w infrastrukturę zdrowotną i społeczną, które przyczyniają się do rozwoju krajowego, regionalnego i lokalnego, zmniejszania nierówności w zakresie stanu zdrowia, promowanie włączenia społecznego poprzez lepszy dostęp do usług społecznych, kulturalnych i rekreacyjnych oraz przejścia z usług instytucjonalnych na usługi na poziomie społeczności lokalnych



## PRIORYTETY INWESTYCYJNE BEZPOŚREDNIO ZWIĄZANE Z REWITALIZACJĄ W RAMACH KRAJOWYCH PROGRAMÓW OPERACYJNYCH

### Program Operacyjny Wiedza Edukacja Rozwój

- 8ii Trwała integracja na rynku pracy ludzi młodych, w szczególności tych, którzy nie pracują, nie kształcą się ani nie szkolą, w tym ludzi młodych zagrożonych wykluczeniem społecznym i ludzi młodych wywodzących się ze środowisk marginalizowanych, także poprzez wdrażanie gwarancji dla młodzieży

### Program Operacyjny Polska Wschodnia

- 4e Promowanie strategii niskoemisyjnych dla wszystkich rodzajów terytoriów, w szczególności dla obszarów miejskich, w tym wspieranie zrównoważonej multimodalnej mobilności miejskiej i działań adaptacyjnych mających oddziaływanie łagodzące na zmiany klimatu



**PRIORYTETY INWESTYCYJNE BEZPOŚREDNIO ZWIĄZANE Z REWITALIZACJĄ  
W RAMACH KRAJOWYCH PROGRAMÓW OPERACYJNYCH**

**Program Operacyjny Polska Cyfrowa**

- 2a Poszerzanie zakresu dostępności łączy szerokopasmowych oraz wprowadzanie szybkich sieci internetowych oraz wspieranie wprowadzania nowych technologii i sieci dla gospodarki cyfrowej
- 2c Wzmocnienie zastosowań TIK dla e-administracji, e-uczenia się, e-włączenia społecznego, e-kultury i e-zdrowia



## **PRIORYTETY INWESTYCYJNE BEZPOŚREDNIO ZWIĄZANE Z REWITALIZACJĄ W RAMACH KRAJOWYCH PROGRAMÓW OPERACYJNYCH**

W ramach Programu Operacyjnego Pomoc Techniczna na lata 2014-2020 możliwe będzie wsparcie procesu przygotowania i wdrażania rewitalizacji w regionalnych i krajowych programach operacyjnych. Wsparcie procesu przygotowania i wdrażania rewitalizacji może mieć następujący charakter:

- a. wsparcia procesu programowania rewitalizacji poprzez wsparcie procesu przygotowania programów rewitalizacji jako podstawy prowadzenia rewitalizacji, w tym identyfikacji projektów rewitalizacyjnych, które po spełnieniu warunków nałożonych przez programy operacyjne mogą starać się o dofinansowanie lub preferencje w dofinansowaniu środkami UE;
- b. wsparcia procesu przygotowywania do realizacji niektórych projektów rewitalizacyjnych ze względu na ich znaczenie lub charakter.



**PRIORYTETY INWESTYCYJNE BEZPOŚREDNIO ZWIĄZANE Z REWITALIZACJĄ  
W RAMACH REGIONALNYCH PROGRAMÓW OPERACYJNYCH**

**Cel Tematyczny 3 Wzmacnianie konkurencyjności MŚP**

3a Promowanie przedsiębiorczości, w szczególności poprzez ułatwianie gospodarczego wykorzystywania nowych pomysłów oraz sprzyjanie tworzeniu nowych firm, w tym również poprzez inkubatory przedsiębiorczości

**Cel tematyczny 4 Wspieranie przejścia na gospodarkę niskoemisyjną we wszystkich sektorach**

4c Wspieranie efektywności energetycznej, inteligentnego zarządzania energią i wykorzystania odnawialnych źródeł energii w infrastrukturze publicznej, w tym w budynkach publicznych, i w sektorze mieszkaniowym

4e Promowanie strategii niskoemisyjnych dla wszystkich rodzajów terytoriów, w szczególności dla obszarów miejskich, w tym wspieranie zrównoważonej multimodalnej mobilności miejskiej i działań adaptacyjnych mających oddziaływanie łagodzące na zmiany klimatu



**PRIORYTETY INWESTYCYJNE BEZPOŚREDNIO ZWIĄZANE Z REWITALIZACJĄ  
W RAMACH REGIONALNYCH PROGRAMÓW OPERACYJNYCH**

**Cel tematyczny 6 Zachowanie i ochrona środowiska naturalnego oraz wspieranie efektywnego gospodarowania zasobami**

6c Zachowanie, ochrona, promowanie i rozwój dziedzictwa naturalnego i kulturowego

6e Podejmowanie przedsięwzięć mających na celu poprawę stanu jakości środowiska miejskiego, rewitalizację miast, rekultywację i dekontaminację terenów przemysłowych (w tym terenów powojkowych), zmniejszenie zanieczyszczenia powietrza oraz propagowania działań służących zmniejszaniu hałasu

**Cel tematyczny 7 Promowanie zrównoważonego transportu i usuwanie niedoborów przepustowości w działaniu najważniejszej infrastruktury sieciowej**

7d Rozwój i rehabilitacja kompleksowych, wysokiej jakości i interoperacyjnych systemów transportu kolejowego oraz propagowanie działań służących zmniejszaniu hałasu



**PRIORYTETY INWESTYCYJNE BEZPOŚREDNIO ZWIĄZANE Z REWITALIZACJĄ  
W RAMACH REGIONALNYCH PROGRAMÓW OPERACYJNYCH**

**Cel tematyczny 8 Promowanie trwałego i wysokiej jakości zatrudnienia oraz wsparcie mobilności pracowników**

**8i** dostęp do zatrudnienia dla osób poszukujących pracy i osób biernych zawodowo, w tym długotrwale bezrobotnych oraz oddalonych od rynku pracy, także poprzez lokalne inicjatywy, inicjatywy na rzecz zatrudnienia oraz wspieranie mobilności pracowników

**8iii** praca na własny rachunek, przedsiębiorczość i tworzenie przedsiębiorstw w tym innowacyjnych mikro-, małych i średnich przedsiębiorstw





**PRIORYTETY INWESTYCYJNE BEZPOŚREDNIO ZWIĄZANE Z REWITALIZACJĄ  
W RAMACH REGIONALNYCH PROGRAMÓW OPERACYJNYCH**

**Cel tematyczny 9 Wspieranie włączenia społecznego i walka z ubóstwem**  
9b wspieranie rewitalizacji fizycznej, gospodarczej i społecznej ubogich społeczności na obszarach miejskich i wiejskich

9i aktywne włączenie, w tym z myślą o promowaniu równych szans oraz aktywnego uczestnictwa i zwiększaniu szans na zatrudnienie

9iv ułatwianie dostępu do przystępnych cenowo, trwałych oraz wysokiej jakości usług, w tym opieki zdrowotnej i usług socjalnych świadczonych w interesie ogólnym

9v wspieranie przedsiębiorczości społecznej i integracji zawodowej w przedsiębiorstwach społecznych oraz ekonomii społecznej i solidarnej w celu ułatwiania dostępu do zatrudnienia



## **Stanisław Lis**

**Ekspert ds. polityki regionalnej, funduszy UE, EOG  
i Partnerstwa Publiczno – Prywatnego (PPP)**

**DZIĘKUJĘ  
ZA UWAGĘ**

